

Rhoi diben i'r theatr fel grym sy'n creu newid

National Theatre Wales
Cynllun Strategol 2023-2027



Mae'r straeon rydyn ni'n eu hadrodd yn gofyn cwestiynau, yn datgelu'r gwir anghyfforddus, ac yn gwneud i ni deimlo mwynhad, braw, cyfaredd a hud: yn bwysicach na dim, fel cenedl, maen nhw'n ein helpu ni i ddychmygu.

Mae cydraddoldeb, cynhwysiant a chynaliadwyedd yn ganolog i'r straeon hyn.

Pan ddechreuon ni ar ein siwrnai, roedd y pwyslais ar 'greu lleyfydd'. Heddiw, mae ein pwyslais bellach ar '**greu newid**'. Ond yr un pethau sy'n sylfaenol bwysig i ni: rydyn ni wedi ymrwmo i geisio manteisio ar greadigrwydd a grym unigolion a chymunedau ym mhob cwr o Gymru. Ac rydyn ni eisiau sicrhau bod holl unigolion Cymru'n gwybod bod ganddyn nhw'r hawl i fwynhau'r theatr ac ymwneud â'r theatr.

Er mwyn llwyddo yn hynny o beth, mae'n bwysig bod pawb yng Nghymru'n teimlo'u bod nhw'n cael eu cynrychioli, ac yn gweld rhywfaint o'u hunain yn yr hyn rydyn ni'n ei greu. Mae gennyn ni gyfrifoldeb i gynrychioli pawb a bod yn berthnasol i bawb. I wneud hynny, mae angen i ni gael gwared ar y rhwystrau sy'n wynebu rhai pobl, a helpu i greu hunaniaeth genedlaethol dorfol sy'n dathlu ac yn siarad â diwylliannau, ieithoedd a phrofiadau Cymru – camau a fydd yn rhoi gobaith i genedlaethau'r dyfodol. Rydyn ni'n gwybod bod hyn yn dalcen caled.

Felly, sut byddwn ni'n bwrw ati?

Mae ein dull o weithio yn syml yn y bôn, a bydd yn berthnasol i'n holl brosiectau, cynyrchiadau, perfformiadau a syniadau.

- 1. Byddwn ni'n gwahodd pobl Cymru i adrodd eu straeon mewn gwahanol ffyrdd drwy berfformiadau, gofodau a phrofiadau – a bydd y cyfleoedd hyn yn rhai o bob math dan haul.**
- 2. Byddwn ni'n denu pobl yn nes at ei gilydd ac yn helpu i feithrin perthnasau ystyrlon sy'n creu newid cadarnhaol.**
- 3. Byddwn ni'n cysylltu cynulleidfaoedd, gwneuthurwyr theatr a chymunedau i ofyn cwestiynau mawr, i wrando ac i fyfyrio am y Gymru – a'r byd – sydd yn ein breuddwydion.**

Mae ein gwaith wedi cael cryn effaith ar sector y theatr yng Nghymru yn y deuddeng mlynedd ers i ni gychwyn arni, ac wedi ailddiffinio'r sector hwnnw. Mae hi bellach yn bryd i ni gnoi cil am bethau. Ein hymrwymiad pan gawson ni ein sefydlu oedd creu llefydd, ac yn sgil hynny, fe wnaethon ni greu model arloesol ar gyfer ymwneud yn greadigol â chymunedau. Mae ein cynyrchiadau wedi ennill bri rhyngwladol, gan gysylltu â 70,000 o gyfranogwyr cymunedol, 324,000 o aelodau o gynulleidfaoedd byw, a 2.7 miliwn yn rhagor o bobl yn ddigidol ers 2010. Ond dim ond megis dechrau ydyn ni; mae gennyn ni lawer iawn o waith o hyd i'w wneud. Mae ein profiadau ni'n hunain yn y blynyddoedd diwethaf wedi arwain at gyfnod o graffu arnon ni'n hunain a chnoi cil ynghylch beth rydyn ni'n ceisio'i gyflawni go iawn, a beth yw'n cam nesaf ni ar y daith. Rydyn ni wedi gwrandao ac wedi gofyn ambell gwestiwn anodd i ni'n hunain: a newid yw'r ateb anochel.

Mae'r strategaeth hon ar gyfer 2023-2027 yn dangos sut byddwn ni'n esblygu ein diben ac yn ymateb i Gymru a byd ehangach sy'n newid o hyd.



Ein sail resymegol

Yr achos dros newid nawr.

Mae byd y theatr yng Nghymru yn faes cystadlu anwastad iawn, ond roedden ni'n gwybod hynny'n barod. Yn ôl arolwg Portffolio Celfyddydol Cymru Cyngor Celfyddydau Cymru 2018-19, roedd llai na 4% o'r bobl a oedd yn gweithio yn y celfyddydau yn arddel hunaniaeth pobl Dduon, pobl Asiaidd, treftadaeth gymysg neu bobl anabl. Mae gweithwyr llawrydd o'r mwyafrif byd-eang sy'n gweithio yn y celfyddydau yn teimlo nad ydyn nhw'n cael eu cefnogi'n ddigonol, ac yn disgrifio camau tocynistaidd a chynrychiolaeth wael. Yn ystod y pandemig, yn gyfrannol, fe wnaethon nhw hefyd golli mwy o'u hincwm na'u cymheiriaid gwyn. Ac mae 43% o weithwyr llawrydd anabl yn y celfyddydau yn teimlo'u bod nhw'n achosi niwsans, yn hytrach nag yn asedau. Yn ôl adroddiad arolwg yr UK Disability Arts Alliance yn 2021, roedd gan 49% o'r ymatebwyr lai o waith na chyn y pandemig – neu ddim gwaith o gwbl.

Mae'n deg dweud bod angen i Gymru dorchi llewys. Rydyn ni eisoes yn gwybod bod bron i 43% o bobl o grwpiau economaidd-gymdeithasol mwy breintiedig yn debygol o fynd i'r theatr unwaith y flwyddyn, ond dim ond 29.4% yw'r ffigur cyfatebol ymhlith pobl sy'n llai breintiedig yn economaidd-gymdeithasol. Mae hyn yn annerbyniol – gall ymwneud â'r theatr newid bywydau pobl. Hefyd, y rheini a allai elwa fwyaf yw'r rheini sy'n lleiaf tebygol o gymryd rhan. O ganlyniad, mae cymdeithas gyfan ar ei cholled. Ond gallwn ni ddysgu o fudiadau fel Black Lives Matter a We Shall Not Be Removed, sydd wedi dangos ffyrdd llwyddiannus o ddod â phawb ar yr un siwrnai, a chyflawni newid parhaol, pellgyrhaeddol. Mae hawl pobl i adrodd straeon a mynegi'u hunain yn un o hawliau dynol sylfaenol pobl.

Mae'n sylfaenol hefyd i ddyfodol llwyddiannus y theatr – heb gynrychiolaeth o bob rhan o gymdeithas, allwn ni ddim bod yn berthnasol. Er mwyn ffynnu, mae'n rhaid i ni ddenu pobl o bob lliw a llun i fod yn rhan o NTW fel gwneuthurwyr, fel cynulleidfya, neu fel cyfranwyr.

Mae ein hamgylchedd yn ystyriaeth arall o bwys. Y newid yn yr hinsawdd sy'n cael ei achosi gan bobl yw'r bygythiad mwyaf i genedlaethau heddiw a chenedlaethau'r dyfodol. Mae'n hen bryd gweithredu, a lleihau ein heffaith.

Mae'r Theatre Green Book wedi creu dull o weithio ar gyfer yr holl sector, gan gyflwyno methodolegau i helpu theatrau a sefydliadau cysylltiedig. Gan ddilyn y canllawiau hyn, byddwn ni'n cyfrannu at gyflawni nodau COP26, gan weithio gyda busnesau a'r llywodraeth i greu norm newydd – sef cyfyngu ar gynhesu byd eang yn y ganrif hon i 1.5 gradd Celsius yn uwch na'r lefelau cyn y cyfnod diwydiannol.



Farrow's Creative

Ein Gweledigaeth

Rhoi diben i'r theatr fel grym sy'n creu newid. Harneisio grym straeon, pobl a llefydd Cymru i gyd-ddychmygu a chreu byd sy'n fwy cyfartal, yn fwy cynaliadwy, ac yn fwy cyfiawn yn amgylcheddol.



Ein Cenhadaeth

Byddwn ni'n cydweithio â chynulleidfaoedd, cymunedau a gwneuthurwyr theatr er mwyn:

- Adrodd straeon a hybu profiadau bywyd pobl Cymru, gan edrych ar heriau ein hoes i ysbrydoli newid
- Sicrhau bod cydraddoldeb, cyfiawnder cymdeithasol, cyfiawnder amgylcheddol a llesiant yn ganolog i'n gwaith
- Creu profiadau hanfodol ac eithriadol gyda'n gilydd, a'r rheini yn ein cysylltu yn lleol, yn genedlaethol ac yn fyd-eang.

Ein Gwerthoedd

Mae **cysylltiad** yn rhan hanfodol o bopeth y byddwn ni'n ei wneud. Rydyn ni'n dod â phobl at ei gilydd i wrando, i gwestiynu, i rannu syniadau a straeon, ac i ddychmygu'r dyfodol gyda'i gilydd, gan helpu i feithrin hunaniaeth genedlaethol dorfol.

Mae **dewrder** yn hollbwysig i wneud cynnydd. Rydyn ni'n feiddgar, yn uchelgeisiol ac yn barod i gymryd risg – a hyd yn oed i fethu – er mwyn parhau i symud yn ein blaenau. Gall sefyllfaoedd anghyfforddus fod yn rym llesol – yn aml, ar yr adegau hynny y bydd y newidiadau gorau'n digwydd.

Mae **dilysrwydd** yn elfen na fyddwn ni'n cyfaddawdu yn ei chylch. Rydyn ni'n ein herio ni'n hunain a'n rhagdybiaethau gydol yr amser, ac wastad yn croesawu sefyllfaoedd lle bydd y bobl sy'n gweithio gyda ni'n llefaru'r gwir ac yn dangos eu bod nhw'n wahanol.

Ein hamcanion

**Byddwn ni'n cyflawni ein
Gweledigaeth a'n Cenhadaeth drwy
ddatblygu'r chwe maes canlynol.**



Ein hethos

Byddwn ni'n creu diwylliant o wrando a pherthyn, gyda chynulleidfaoedd, cymunedau a gwneuthurwyr theatr i gyd yn cyfrannu gyda'i gilydd.

Byddwn ni'n dangos hyn drwy wneud y canlynol:

- Cynnwys cynulleidfaoedd a chymunedau wrth wneud penderfyniadau creadigol, wrth ddatblygu'n artistig, ac wrth gynhyrchu
- Ymchwilio i ddymuniadau ac anghenion cynulleidfaoedd, cymunedau a gwneuthurwyr theatr – ac yn enwedig y bobl sy'n credu nad yw'r theatr ar eu cyfer nhw a'r bobl sydd ar gyrion eithaf cymdeithas
- Ymgynghori ynghylch gweithgarwch a phenderfyniadau strategol o'r dechrau'n deg
- Monitro, gwerthuso a chyhoeddi adroddiadau am ein cynnydd, a hynny mewn ffordd dryloyw.

Ein gwaith

Byddwn ni'n ddewr o hyd, ac yn parhau i greu theatr o'r radd flaenaf sydd wedi'i chydlynu'n dda, yn feiddgar ac yn hygyrch – ac yn fwy na dim, theatr sy'n sbarduno newid.

Byddwn ni'n dangos hyn drwy wneud y canlynol:

- Creu gwaith o'r ansawdd gorau sy'n adlewyrchu'r ymrwymadau i gynhwysiant a pherthnasedd yn ein strategaeth ar gyfer ymwneud â chynulleidfaoedd
- Gwthio ein ffiniau ni'n hunain drwy arloesi'n barhaus yn ein gwaith, gan groesawu ffurfiau a phrosesau newydd, yn ddigidol ac fel arall
- Mynd ati'n bwrpasol i gynnwys cymunedau wrth gynllunio a chyflawni ein gwaith
- Creu prosesau datblygu agored a hygyrch er mwyn i bobl o bob rhan o gymdeithas yng Nghymru allu adrodd straeon mewn ffyrdd newydd a fydd yn cael gwir effaith
- Ymgynghori â phobl ifanc – mae angen eu llais nhw arnon ni i roi sail i strategaeth effeithiol a fydd yn hybu lles pobl nawr ac yn y dyfodol, gan agor llwybrau creadigol.

Ein cyrhaeddiad

Dylai pawb yng Nghymru deimlo bod NTW yno iddyn nhw: yn enwedig y rheini sydd wedi credu erioed nad yw'r theatr ar eu cyfer nhw. Ac felly byddwn ni'n bwrw ati'n bwrpasol i feithrin cynulleidfaoedd newydd.

Byddwn ni'n dangos hyn drwy wneud y canlynol:

- Meithrin ymddiriedaeth yn ein brand unigryw, dilys, perthnasol, a hwnnw ar ei newydd wedd
- Gwella ein dulliau o gyfathrebu er mwyn ymestyn y tu hwnt i'n cynulleidfaoedd presennol, gan gyrraedd pobl nad ydyn nhw'n teimlo bod y theatr ar eu cyfer nhw, a hynny mewn ffyrdd perthnasol
- Cyflwyno dull o gofnodi a rheoli ein data am bobl mewn ffordd sy'n canolbwyntio ar y gynulleidfa, er mwyn cynhyrchu gwaith sy'n ymateb i anghenion ein cynulleidfaoedd
- Gweithio mewn partneriaeth drwy ein holl sector i gasglu a rhannu gwybodaeth a data er mwyn i ni i gyd ddeall anghenion a chymhellion y gynulleidfa'n well.

Ein hymrwymiad

Byddwn ni'n rhoi blaenoriaeth i gamau gwrth-wahaniaethol, cyfiawnder cymdeithasol a chyfrifoldeb amgylcheddol ym mhopeth y byddwn ni'n ei wneud – a byddwn ni'n ein dwyn ni'n hunain i gyfrif yn hyn o beth.

Byddwn ni'n dangos hyn drwy wneud y canlynol:

- Creu'r amgylchedd iawn i greu theatr, er mwyn iddo deimlo'n gynhwysol ac yn groesawgar i bawb
- Gwella hygyrchedd, sicrhau bod pobl yn gallu cael mynediad digidol a chorfforol i'n holl weithgarwch, a dysgu mwy am anghenion unigolion sy'n arddel hunaniaeth anabl
- Diogelu ein pobl, meithrin ein diwylliant gweithio hyblyg, a rhoi sylw i anghenion sy'n ymwneud â lles corfforol a meddyliol a chyfrifoldebau gofalu
- Parhau â'n hymrwymiad i arferion amgylcheddol cynaliadwy a rhannu'r rhain â'n sector, gan wella ein dealltwriaeth o'r newid yn yr hinsawdd ar yr un pryd.

Ein cyfrifoldeb

Rydyn ni wedi ymrwymo i ffynnu, ac nid i oroesi'n unig, a hynny er budd pawb. Ein nod yw denu ffrydiau incwm newydd ac amrywiol a sicrhau ein bod ni'n cynnig gwerth ariannol a diwylliannol heb ei debyg i bobl Cymru.

Byddwn ni'n dangos hyn drwy wneud y canlynol:

- Ymchwilio i bosibilrwydd cynnig masnachol newydd a allai greu cyfleoedd gwaith newydd i wneuthurwyr theatr, ac arwain at ffioedd broceriaeth neu ffioedd darparu gwasanaeth i ni
- Meithrin nifer bach o bartneriaethau corfforaethol hirdymor gyda sefydliadau sy'n rhannu ein gwerthoedd, a'r rheini wedi'u seilio ar yr arferion gorau wrth godi arian corfforaethol ac o fudd i'r naill ochr a'r llall
- Manteisio i'r eithaf ar ein cynulleidfaoedd newydd ac ehangach, a hynny drwy strategaethau prisio tocynnau sensitif a theg, cyfleoedd newydd i ddenu rhoddion elusennol, a gwerthu nwyddau
- Rhannu adnoddau gyda'r sector a'r tu hwnt i roi budd cyffredin i bawb
- Parhau i graffu ar gostau, gan flaenoriaethu gwariant artistig.

Ein hunaniaeth

Mae bod yn Gymro neu'n Gymraes yn golygu pob math o bethau cymhleth. Mae bod yn un o ddinasyddion y byd yn golygu hynny hefyd. Byddwn ni'n trin a thrafod beth yw ystyr bod yn rhan o'r ddynolryw heddiw, er mwyn ein cysylltu â phobl ym mhobman.

Byddwn ni'n dangos hyn drwy wneud y canlynol:

- Sicrhau ein bod ni'n cynnwys artistiaid arweiniol o wahanol gyd-destunau cymdeithasol a daearyddol yng Nghymru
- Creu cyfleoedd ar gyfer cynulleidfaoedd, cydweithwyr ac artistiaid newydd i gychwyn prosiectau
- Chwilio am straeon newydd sydd â'r potensial a'r perthnasedd i greu cysylltiadau'n fyd-eang
- Gweithio i roi oes hwy i'n gwaith, drwy gynllunio i greu capasiti a sicrhau cyrhaeddiad ac effaith ehangach drwy ein holl brosiectau, a hynny o'r dechrau'n deg.

Ein pobl

Rydyn ni'n canolbwyntio ar dri grŵp bras:

- Cynulleidfaoedd
- Cyfranogwyr cymunedol
- Gwneuthurwyr theatr

Rydyn ni wrth ein boddau â'r syniad y gallai pobl symud yn ddirwystr o'r naill grŵp i'r llall, ac rydyn ni'n credu mai dyma'r llwybr i greu theatr anhygoel. Mae'n creu cyfleoedd i bobl ddatblygu'n bersonol ac yn broffesiynol.

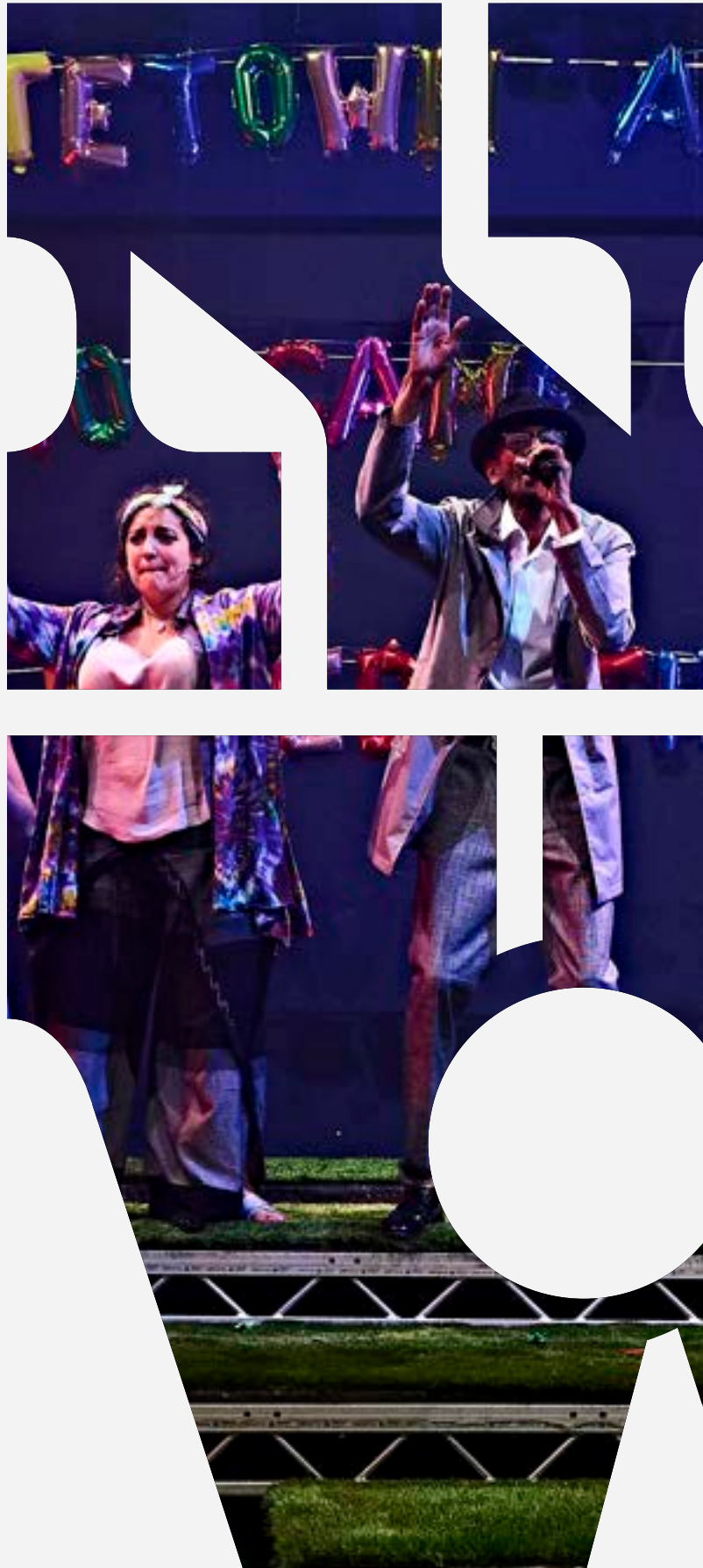
Ond rydyn ni wedi ymrwymo'n benodol i'r bobl ganlynol hefyd – sef ein Hunigolion Allweddol. Dyma'r bobl y mae'r pandemig wedi effeithio fwyaf arnyn nhw, pobl sy'n wynebu rhwystrau sylweddol a'r bobl a fyddai'n elwa fwyaf o rym y theatr i greu newid cadarnhaol. Mewn termau bras, dyma'r bobl sydd wedi profi neu sy'n wynebu risg o brofi'r canlynol:

- Hiliaeth
- Ablaeth
- Tlodi

Pobl ifanc rhwng 14 a 25 oed.

Wrth gwrs, rydyn ni'n bodoli i bawb, a fydd hynny byth yn newid. Ond fe hofffen ni'n benodol annog a chroesawu pobl nad ydyn nhw gan amlaf yn cymryd rhan i ymuno â ni ar ein siwrnai.

Felly fe fyddwn ni'n teiwra rhai prosiectau i ateb yr angen hwnnw ac i sicrhau bod y grwpiau hyn yn cael eu cynrychioli ar ein tîm, yn ein gwaith, ac yn ein cynulleidfaoedd. Bydd hyn yn creu newid a buddion cadarnhaol ym mhob cwr o Gymru a'r tu hwnt.



Ein gwaith

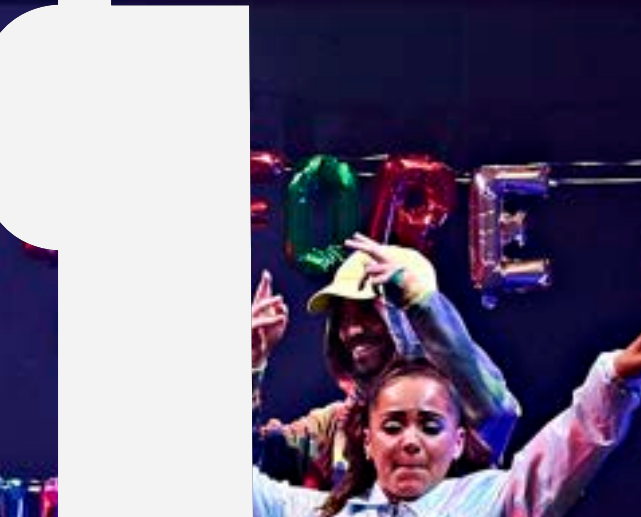
Dyma ein tri phrif faes gwaith:

Cydweithio – dros y ddeng mlynedd ddiwethaf, rydyn ni wedi mynd ati'n ofalus i greu rhaglen o brosiectau creadigol sy'n hybu grym cymunedau, gan sianelu straeon a phrofiadau pobl o bob cefndir. Mae hi bellach yn bryd datblygu ar hyn, gan edrych ar fodolau a phartneriaethau mewn ffyrdd newydd sy'n parhau i roi lle canolog i leisiau a straeon yn ein gwaith. Mae'n golygu herio'r sefyllfa sydd ohoni a chreu argraffiadau newydd o'r theatr mewn ffordd iach.

Datblygu creadigol – mae ein ffocws pennaf fan hyn ar ein gwaith parhaus gyda gwneuthurwyr theatr a chydweithfeydd rhyfeddol. Ond mae'n hollbwysig bod y cyfraniadau hynny'n rhai amrywiol, er mwyn i ni fod yn berthnasol i bawb. Ein bwriad yw agor llwybrau, gan wrando'n fwy astud ar gynulleidfaoedd, cymunedau a sefydliadau diwylliannol er mwyn i ni allu denu pobl newydd i gyfrannu at ein cynnyrch creadigol. Rydyn ni eisiau gwthio ffiniau a chwalu disgwyliaid – ac i'n helpu ni i wneud hynny, mae angen lleisiau newydd arnon ni.

Cynhyrchu – rydyn ni'n gwmni theatr crwydrol i Gymru gyfan. Mae hynny'n gyffrous, ac yn rhoi'r rhyddid i ni fynd â pherfformiadau i lefydd newydd, mewn ffurfiau newydd. Rydyn ni'n hoffi dymchwel ffiniau ym mhopeth y byddwn ni'n ei wneud, ac ni fydd yr hyn rydyn ni'n ei greu fyth yn gyffredin. Mae ein theatr yn ofod lle gall pobl o bob rhan o gymdeithas ymuno â'i gilydd i ddychmygu, breuddwydio a chyd-greu mewn ffyrdd ac mewn llefydd newydd.

Byddan nhw'n uno i greu theatr sy'n rhoi lle cwbl ganolog yn ein gwaith i gynulleidfaoedd, sef y cyhoedd yng Nghymru.



Ein helfennau i'w cyflawni

Rydyn ni wedi grwpio'r rhain o dan dair adran: cynnyrch, canlyniadau ac effaith.

Ein cynnyrch

Wrth sôn am gynnyrch, rydyn ni'n golygu:

- Ein cynyrchiadau theatr a'n prosiectau creadigol
- Pwy yw ein tîm a chyrhaeddiad ein gweithgareddau
- Argraffiadau'r bobl rydyn ni'n gweithio gyda nhw – ac yn gweithio ar eu rhan
- Buddsoddiad ariannol yn ein sefydliad a'n pobl

Ein canlyniadau

Wrth sôn am ganlyniadau, rydyn ni'n cyfeirio at y newidiadau y byddwn ni'n eu creu i'n pobl yn y tymor canolig. Mae'r rhain yn cyd-fynd yn benodol â Deddf Llesiant Cenedlaethau'r Dyfodol 2015 yng Nghymru.

Cymru lewyrchus: Rhagor o gyfleoedd gwaith

Cymru gydnerth: Meithrin hunanhyder a chynyddu ymwybyddiaeth o'r argyfwng hinsawdd ac ymgyrchu yn y maes

Cymru gyfartal: Cynyddu ymgyrchu diwylliannol

Cymru iachach: Gwella gwydnwch pobl yn wyneb salwch meddwl a lleihau'r risg o salwch meddwl

Cymru o gymunedau cydlynus: Helpu pobl i brofi bydoedd, athroniaethau a diwylliannau eraill

Cymru â diwylliant bywiog lle mae'r Gymraeg yn ffynnu: Rhoi mwy o gyfleoedd i bobl fwynhau theatr yng Nghymru a themlo'i effaith

Cymru sy'n gyfrifol ar lefel fyd-eang: Gwella'r gallu i ddangos empathi

Ym mhopeth y byddwn ni'n ei wneud, mae'r ffocws ar fod yn flaengar.

Ein heffaith

Dyma'r newid hirdymor y byddwn ni'n ei greu i Gymru, sef yn syml: sut bydd ein cynnyrch a'n canlyniadau wedi ein galluogi i gyflawni ein Gweledigaeth.

Mesur llwyddiant

Byddwn ni'n mesur ein llwyddiant o ran ein canlyniadau, ein cynnyrch a'n heffaith mewn amryw o wahanol ffyrdd. Er enghraifft, byddwn ni'n casglu adborth gan ein cynulleidfaoedd a'n pobl, yn cynnal astudiaethau ymchwil, ac yn defnyddio dangosyddion perfformiad allweddol ar gyfer ein prosiectau a'n perfformiadau.



Ein gwaith cyflawni

Dyma'r egwyddorion cyflawni rydyn ni'n eu cyflwyno er mwyn cyrraedd y nod:

- Dilyn methodoleg **Damcaniaeth Newid** er mwyn sicrhau bod yr hyn rydyn ni'n ei wneud yn gynhwysfawr a'n bod ni'n gweithio'n gwbl ddiflino i gyrraedd y nod.
- Mapio nifer o **Brosesau Cyflawni Artistig** sy'n amlinellu'r prif ystyriaethau wrth gomisiynu unrhyw weithgarwch creadigol.
- Rhoi lle blaenllaw i **Nodau Llesiant** ac **Egwyddorion Datblygu Cynaliadwy** Deddf Llesiant Cenedlaethau'r Dyfodol 2015, gan ystyried sut gallwn ni helpu pobl eraill i'w cyflawni hefyd.
- Ymrwymo ein hunain i **Addewid Contract Diwylliannol** Llywodraeth Cymru er mwyn atgyfnerthu ein diben cymdeithasol, a chyflawni'r diben hwnnw.
- Cyflawni'r Nodau sydd i'w gweld yng **Nghynllun Gweithredu Cymru Wrth-hiliol** Llywodraeth Cymru. .
- Dilyn **Saith Egwyddor i Sicrhau Adferiad Cynhwysol** We Shall Not Be Moved, gan roi lle canolog yn ein gweithgareddau i gynhwysiant.
- Rhoi methodolegau'r **Theatre Green Book** ar waith – rydyn ni wedi gosod targedau i'n hunain ar y lefelau cydymffurfio Canolig ac Uwch er mwyn sicrhau ein bod ni'n parhau i wella ein cynaliadwyedd.
- Cefnogi targed Llywodraeth Cymru i greu **1 miliwn o siaradwyr Cymraeg** a dyblu'r defnydd dyddiol o'r Gymraeg erbyn 2050 drwy gynrychioli diwylliant y Gymraeg yn ein gweithgarwch creadigol ni'n hunain.

- Datblygu ein gwybodaeth ar ôl y pandemig am **ffurfiau a phlatformau digidol** er mwyn denu a chynnal cynulleidfaoedd newydd, ehangach a mwy amrywiol.
- Gweithredu yn y **ffyrdd mwyaf effeithlon** a dibynnu llai ar gyllid cyhoeddus.
- Manteisio i'r eithaf ar ein **rôl genedlaethol** a'n lle yn y sector fel hwylusydd a phartner, yn unol â'n Nodau a'n Hamcanion.

Ein rhaglen

Bydd ein rhaglen o sioeau a phrosiectau ar gyfer 2023-2026 yn fodd o gyflawni ein Nodau a'n Hamcanion, ac ar yr un pryd yn rhoi digon o ofod i ni ymateb i gyfleoedd a heriau sy'n dod i'r amlwg ar hyd y daith. Bydd popeth y byddwn ni'n ei wneud yn berthnasol i'n Cenhadaeth, sef:

- Adrodd straeon a hybu profiadau bywyd pobl Cymru, gan edrych ar heriau ein hoes i ysbrydoli newid
- Sicrhau bod cydraddoldeb, cyfiawnder cymdeithasol, cyfiawnder amgylcheddol a llesiant yn ganolog i'n holl waith
- Creu profiadau hanfodol ac eithriadol gyda'n gilydd, a'r rheini yn ein cysylltu ni i gyd, yn lleol, yn genedlaethol ac yn fyd-eang

Jorge Lizalde

Gwybod mwy

Mae mwy o wybodaeth am y gwaith sydd gennyn ni ar y gweill a sut i gyfrannu ar ein gwefan: nationaltheatrewales.org/cy/

Cyfarwyddwyr

Anastacia Ackers
Anna Arrieta
Sian Doyle
Robert Edge
Sharon Gilburd
Miguela Gonzalez
Tafsila Kahn
Jo Lilford
Simon Stevens
Sanjiv Vedi

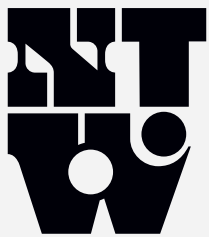
Cyfarwyddwr Artistig / Prif Weithredwr

Lorne Campbell

Cyfarwyddwr Gweithredol / Dirprwy

Brif Weithredwr

Bronwen Price



Cyngor Celfyddydau Cymru
Arts Council of Wales

nationaltheatrewales.org
info@nationaltheatrewales.org
+44 (0)29 2035 3070
[@NTWtweets](https://twitter.com/NTWtweets)

National Theatre Wales
30 Castle Arcade
Cardiff
CF10 1BW